

Médamoud, bastion avancé de Thèbes.

par Chantal Sambin.(Février 2006)



Le temple de Médamoud (l'antique Madu) se dresse en bordure du village du même nom, à 8 km au Nord-Est de la ville de Louxor. Il a été fouillé par une mission conjointe de l'IFAO et du musée du Louvre, menée par Fernand Bisson de la Roque, de 1925 jusqu'à la seconde guerre mondiale.

L'histoire du lieu est une succession de constructions, reconstructions, usurpations, s'étageant du moyen empire jusqu'à l'époque copte.

L'histoire de la religion et des pharaons se lit à travers ces monuments .

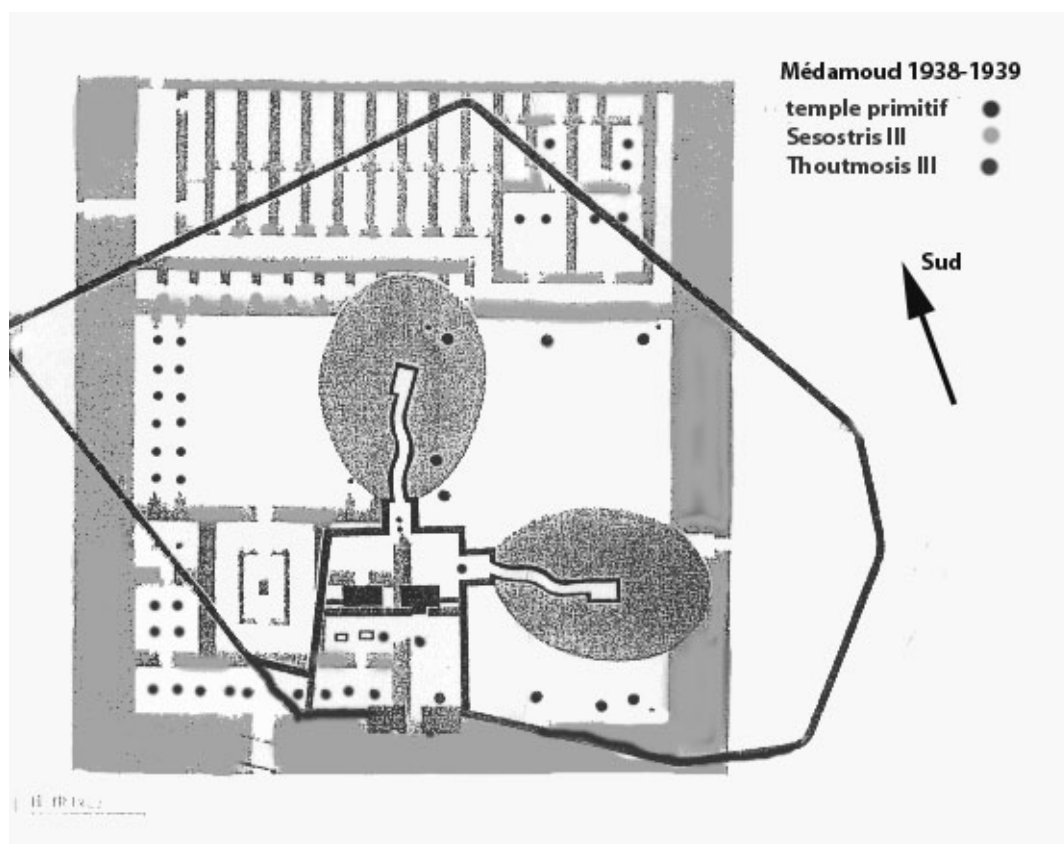


Sites et Architecture.

Il reste très peu de murs en place, un reste de portique décoré par Ptolémée 8 et Evergeste 2 compose l'essentiel des ruines de Médamoud. Les vestiges du

pourtour sont conservés au mieux sur 1 à 2 mètres de hauteur avec essentiellement les défilés des dieux Min. Ce site a un très grand intérêt architectural .

Le plan nous montre deux aspects de Médamoud . D'abord une très curieuse enceinte qui a été mise à jour à l'extrême fin des fouilles. Ce temple ,le plus ancien donc le plus profond mis a jour dans la dernière période de fouilles n'a pas bénéficié d'un véritable rapport de fouilles , simplement d'un rapport préliminaire. La structure mise à nue était une structure de brique crue et de terre ,le tout a disparu (remontée des nappes phréatiques suite à la crue du Nil. Il ne reste rien de cette époque .

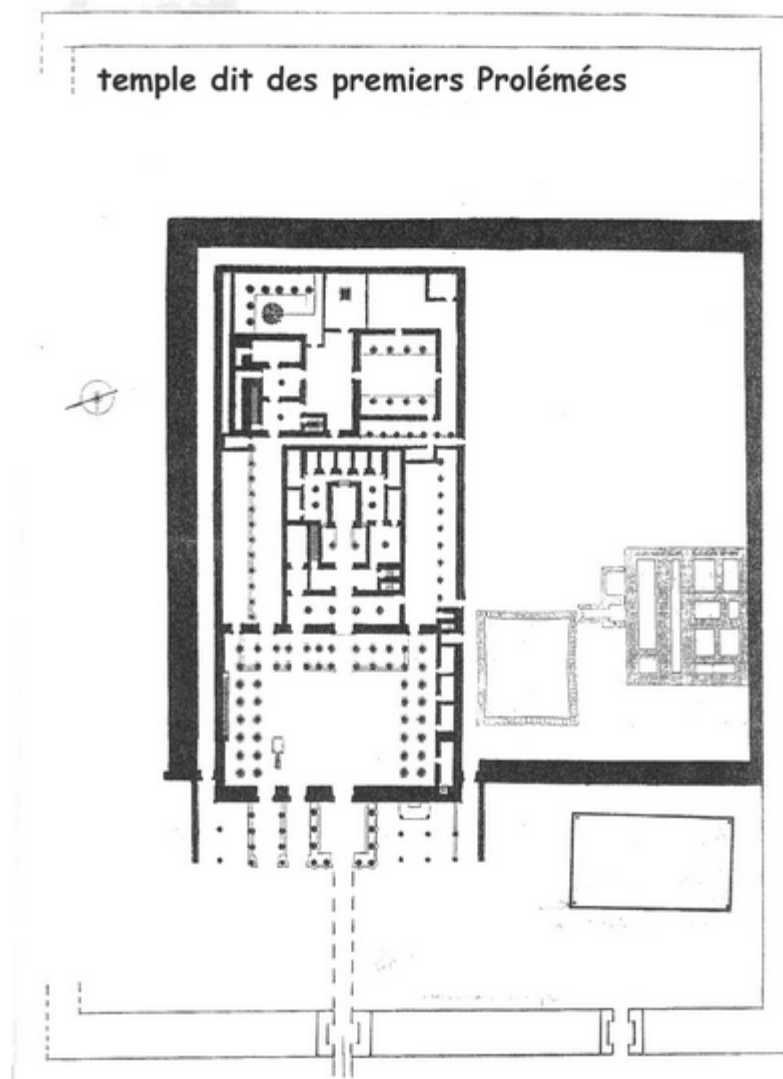


Ont été mis à jour les éléments suivants : Un mur avec cette forme étrange , une porte dans l'entrée , majestueuse , que l'on a appelé « pylône », deux couloirs en terre qui s'enfonçaient dans le sol jusqu'à 1,50 m de profondeur l'un au Sud et l'autre à l'Ouest qui aboutissaient à une salle, qui aurait été une salle de culte et le tout aurait été surmonté d'une butte , plantée d'arbres . On a trouvé des quantités de poteries . Cette structure est originale mais plusieurs archéologues (Luc Gabolde par exemple) estiment que ce temple primitif n'en était pas un et que c'était peut être simplement des fours de potiers.

D'autres structures ont été construites par dessus, l'orientation double de Médamoud a donné lieu à beaucoup de discussions. Les orientations Nord - Sud, et Est - Ouest des buttes vont se retrouver dans le temple terminal .

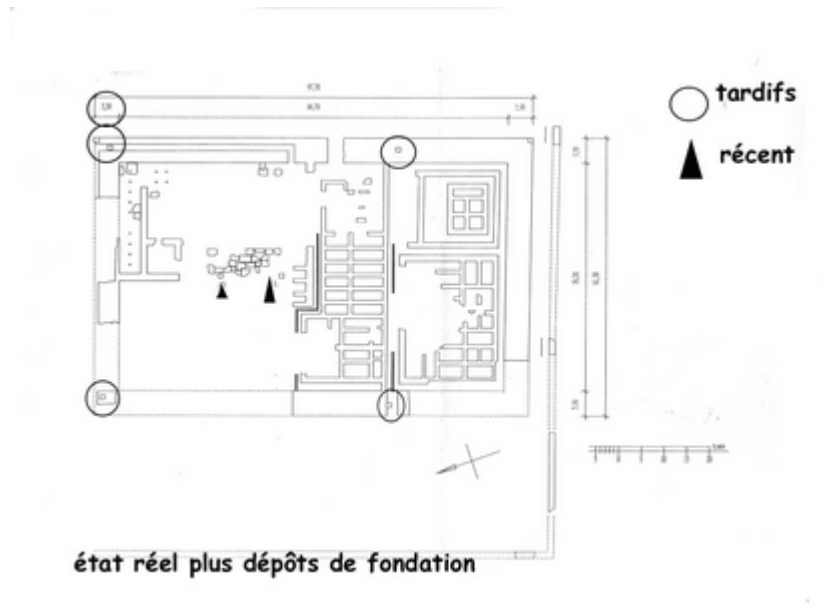
La structure du moyen empire est composée de murs en briques et d'éléments en pierre pour les seuils de portes , les ouvertures , les colonnes , les bases de colonnes , et des architraves. Les murs ne sont connus que par le tracé en creux qu'ils ont laissé.

Les éléments en grisé du plan ne sont qu'une reconstitution des auteurs .



En réalité on avait un mur d'environ 5 mètres de large ,une partie du tracé est conservée , dans cette zone apparaissent des bases de colonnes , une architrave qui correspond à ces colonnes et un petit bout de ce mur . On a retrouvé une sorte de dallage en pierre assez bien organisé et des dépôts de fondation (coupelles vases et céramiques) .

D'autres dépôts de fondation ont été retrouvés dans des angles du mur d'enceinte, d'une autre époque, ils contenaient des ossements. Ceci montre un élargissement du temple du moyen empire et plusieurs étapes de construction. On peut supposer qu'un petit bâtiment a été construit à l'intérieur d'un grand.



Parmi les éléments retrouvés de cette période, certains sont en calcaire d'autres en grès. Certains grès sont décorés, (13^e dynastie 2^e période intermédiaire. Des pharaons comme Sobekhotep, Amenemat sont connus essentiellement par les ouvrages de Médamoud).

En étudiant les deux dépôts de fondation, les plus anciens, nous avons la quasi certitude que le bâtiment principal a été construit au moyen empire par Sésostri III.

Une très belle porte de Fête Sed date de Sésostri III. Cette porte est actuellement au musée du Caire. Remarquez la couronne rouge à gauche et la couronne Blanche à droite ce détail est très important pour la suite.



Différentes autres portes de Sésostris III

« la porte du grenier des offrandes et des dieux »

Sur cette porte un linteau



Sésostri III est représenté deux fois à la partie centrale de la stèle. Il est debout, vêtu du pagne chendjit, coiffé du cache-perruque orné d'un uræus, un cobra dressé sur le front. A gauche, il tient dans la main un petit pain blanc de forme pyramidale et, à droite, un gâteau Shat au sommet incurvé.

Face à lui, se dresse le dieu Montou, seigneur de Médamoud, à tête de faucon, couronné d'un disque solaire sur lequel sont fixées deux plumes d'autruche. Il tient dans la main droite un sceptre ouas, l'un des symboles divins le plus souvent représenté sur les monuments égyptiens.

La scène représentée est une scène d'offrande classique. Un élément particulier apparaît pourtant : le pharaon semble représenté à deux âges différents peut-être une allusion à la nature solaire du souverain.



« la porte de chasser le mal du Maître de Thèbes » (avec ce nom on aborde déjà le rôle de Médamoud dans la protection de Thèbes). Montou, seigneur de Médamoud, est maître de Thèbes . Déjà sous Sésostri III il y avait cette porte de « chasser le mal... » déjà cet aspect de repousser le danger qui menace le seigneur de Thèbes .

Problèmes entre la fameuse porte avec la couronne rouge à gauche et la couronne blanche à droite et les fouilleurs qui proposent de mettre cette porte à gauche or c'est impossible car la couronne rouge ne peut être qu'au Nord ou à l'Ouest et la blanche à l'Est .

(Voir plan...)

On ne peut donc pas préjuger d'une orientation du temple primitif dans ce sens Nord Sud . Dans l'enceinte très épaisse pour l'époque on avait la porte du grenier des offrandes divines . Tous les blocs du moyen empire ont été retrouvés épars

dans les fondations du dernier temple. Donc cette porte devait être près des magasins très nombreux dans ce temple.

Il faut imaginer ce temple de Médamoud comme une forteresse avec des murs très épais (penser au Ramesseum) presque des enceintes fortifiées qui conservent à l'intérieur tous les éléments de production, des magasins, des greniers pour nourrir le personnel du temple et certainement les alentours . Il devait y avoir des territoires affectés à l'approvisionnement du sanctuaire .

Ce temple ,dans lequel on pénètre par des portes de Fêtes sed présente un aspect royal .

On sait que le temple est dédié à « Montou Seigneur de Thèbes Taureau qui réside à Médamoud »

Une plate forme du nouvel Empire est située à peu près entre les deux buttes (couloirs enterrés) on y a trouvé des dépôts de fondation de Thoutmosis III .

Copie de la porte des fêtes sed, on voit les dieux qui apportent au temple de Montou les produits des régions dévolues à l'approvisionnement du temple.

A Karnak on a une porte de Médamoud superbe, avec une façade de Sésostri III gravée dans le passage par Sebekemtah (environ cent ans plus tard).

On reconnaît Montou à ses deux ureus .



Le temple actuel est construit sur le temple du Nouvel empire et le temple du Moyen empire . On a retrouvé des blocs montrant qu'il y a eu plusieurs époques du nouvel empire dans ce temple.



Certains blocs du moyen empire ont les noms des dieux martelés, ce qui pourrait signifier que certaines parties étaient encore debout à l'époque du nouvel empire à l'époque d'Akhenaton.

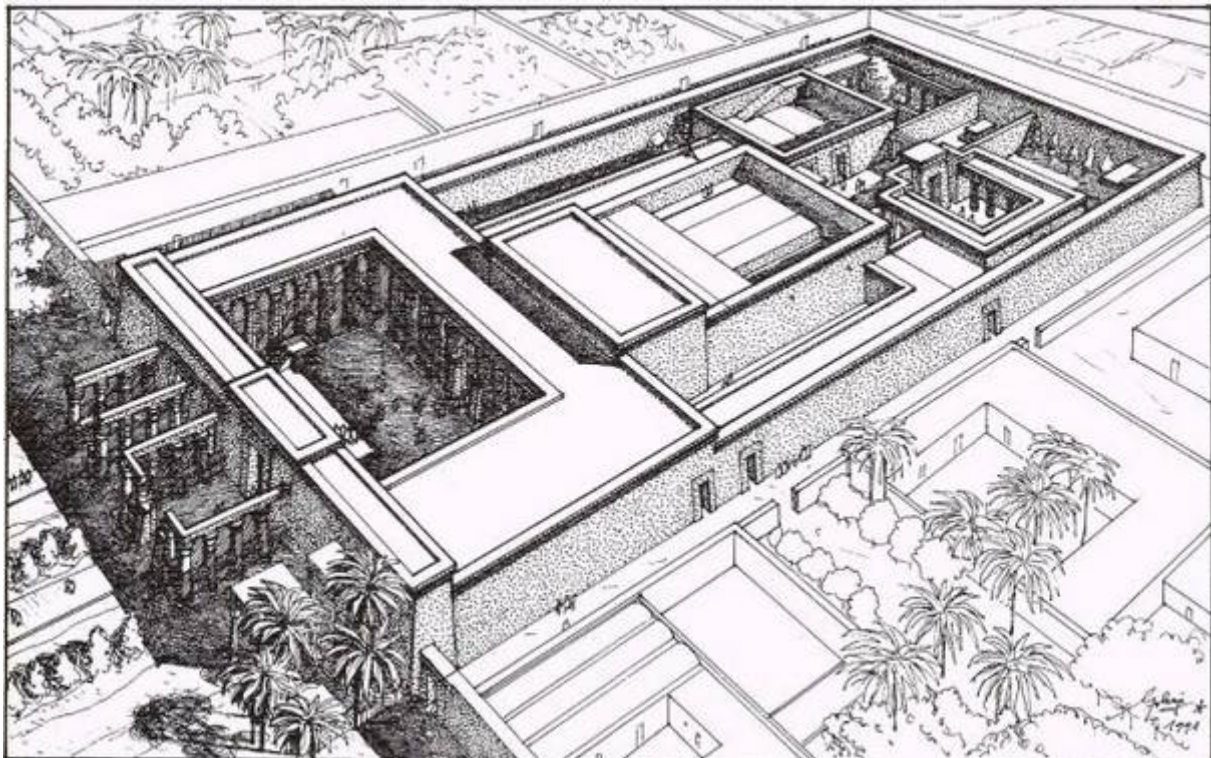


On a retrouvé quelques blocs de Ramsès II.



Une porte d'Aménophis II est encore en place ,elle n'était pas forcément à cette même place au temps d'Aménophis. Ce sont les Ptolémées qui l'ont mise là.

Le temple actuel (celui dont on voit les vestiges) est extraordinaire et n'a rien à voir avec les temples habituels de l'egypte.



On accède au temple par des « kiosques » .



Ces kiosques sont apparus en égypte sous la 25^e dynastie (Taharqua) les dynasties noires (comme le temple de Montou à Karnak Nord). On a trois kiosques qui datent du dernier Ptolémée, décor très connu : le retour de la déesse lointaine avec des chants des danses en son honneur , Certains blocs, semblent avoir été plaqués sur le mur, ils ont un relief qui date plutôt de l'époque des premiers Ptolémées. On peut imaginer qu' un kiosque des premiers Ptolémées a été démoli on en a gardé certains éléments importants pour les placer sur les suivants . On a retrouvé, sous un kiosque, des blocs des premiers Ptolémées et des blocs des divines adoratrices .

Il a du exister devant le temple , des chapelles des divines adoratrices .

Après les kiosques le temple se compose d'une grande cour décorée (époque romaine) , elle correspond aux axes des kiosques . Un axe principal correspond au kiosque principal , celui sur lequel figure le retour de la déesse lointaine . Des chapelles rayonnantes sont érigées autour d'un sanctuaire elles possèdent beaucoup de colonnes . Un second axe nous amène dans une petite chapelle avec à l'entrée la porte d'Aménophis II qui a été remise là.

Devant cette porte sont placées des statues colossales de Sésostri II et III . Il y avait certainement ici un culte au roi . Le kiosque du Nord qui passe par une espèce de cour avec encore des colonnes nous amène vers ce qu'on appelle l' « arrière temple du taureau » . On estime que cette zone était consacrée au taureau de Montou , qui pouvait être soit une effigie de Montou soit un animal sacré .



Un autel datant de Ptolémée III a été trouvé en creusant le sol près des kiosques à gauche. (il est visible au musée du Caire). Les prêtres devaient pouvoir accéder au temple du taureau sans passer par le temple principal. Dans une salle on trouve quelques cartouches des premiers Ptolémées.

(A Lyon au musée Saint Pierre on a remonté les portes de Ptolémée III)

« Porte de la butte de Djémé »

Djémé est le nom de la butte sacrée qui se trouvait à Medinet Abou , c'était le lieu saint ou était enterré le créateur. le créateur selon la cosmogonie thébaine était un petit être que l'on représente avec le déterminatif du serpent . Le plus souvent il n'est pas représenté , il est désigné par son nom : « Kématéf » .

C'est un être « créateur ». Sa fonction c'est de créer . Il a créé une sorte d'extériorisation de lui même on dira « un ba » , le ba étant une sorte d'étincelle qui jaillit de la personnalité de celui qui a ce ba . Ce ba peut prendre différentes formes ce peut être un fils, une statue, un animal. C'est une reproduction d'un des éléments de la personnalité de celui qui a le ba . Ce n'est pas la personnalité entière. C'est un des aspects qui va se matérialiser. le créateur va se manifester sous une forme que l'on peut appeler « l'Amon ancien » ou « un Montou ».

Lorsque le créateur a fait œuvre de création ,il a cessé de fonctionner, il devient le dieu ancêtre, dieu primordial. A ce titre il a été enterré comme dieu ancêtre dans une sorte de tombe , de butte , et quoi de mieux que la région à l'Ouest de Thèbes , là ou étaient enterrés les rois , une sorte de lieu sacré , contre certainement le petit temple de Médinet Abou que l'on appelle « Djémé » ou les créateurs défunts étaient(en principe) enterrés.

Il faut s'imaginer que l'on puisse avoir des buttes de Djémé dans plusieurs lieux, comme on a des grottes de Lourdes un peu dans divers pays.

Une butte de Djémé a été créée à Médamoud parce qu'il existait un culte tout particulier aux ancêtres défunts, et que clergé et fidèles n'avaient pas toujours envie d'aller jusqu'à Djémé pour rendre ce culte. Montou était comme dieu ancêtre, sur le même pied qu'Amon.

Cette porte de la butte de Djémé, démolie avant d'être terminée est à l'image de ce premier temple des Ptolémées, démoli sous Ptolémée IV et reconstruit ensuite. Les troubles dans cette région à cette époque ne sont pas étrangers à cette opération.

Aspect religieux de cette époque.

A Médamoud, Sésotris importe le culte de Montou, déjà célébré à Ermant (l'antique Hermonthis).

Ermant à l'Ouest, Médamoud au Nord-Est, Tôt au Sud et Karnak-Nord sont les 4 lieux dédiés à Montou le guerrier.

Ils forment un complexe monumental sacré défendant la ville d'Amon, complexe ultérieurement appelé « palladium de Thèbes » par les Grecs.

MONTOU



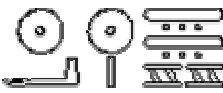
Nom :



Avant d'être supplanté par Amon Montou prit de l'importance à Thèbes en tant que divinité guerrière lors des guerres de réunification de la fin de la Première période intermédiaire. Les pharaons de la XI^e dynastie, les Mentouhotep, l'inclurent dans leur titulature. Le taureau sacré Boukhis lui est associé à l'Époque Tardive.

Représentation : homme à tête de faucon coiffé de deux grandes plumes, d'un disque solaire et de deux uræus.

RATTAWY

Nom :  *R^ct-T3wy*

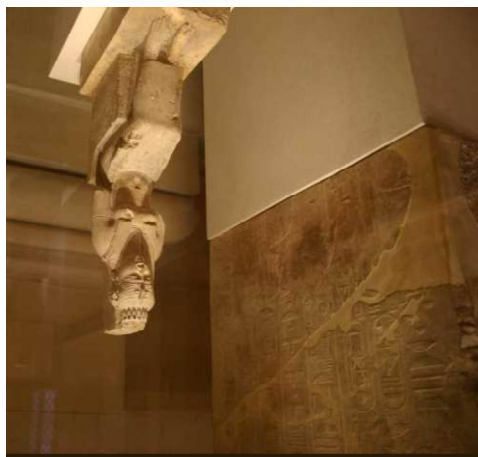
Compagne de Montou, Son nom signifie "Soleil des Deux terres" et était, à l'origine, une épithète de la déesse Tjéneⁿèt que Râttaouy supplanta à partir du [Nouvel Empire](#).

HARPARE

Nom :  *Hr-p3-r^c*

Dieu-enfant, fils de [Montou](#) et de [Rattaouy](#), il fait partie de la triade de Médamoud. Son nom, "[Horus le soleil](#)", le désigne comme l'astre rajeuni.

On a trouvé dans l'arrière temple 4 statues très belles de taureau et 4 statues de Rattawy épouse de Montou.



Sur chacun de ces taureaux il y avait le nom d'une ville :

Montou seigneur de Médamoud,

Montou seigneur de Thèbes

Montou seigneur de tod

Montou seigneur d'Hermant

Les bras des quatre statues de Montou ont été cassées et non martelées . Sous Ptolémée IV il y a eu des troubles dans la région thébaine et le temple a été détruit , or la fonction de ces statues étaient de garder le temple de Médamoud. N'ayant pas rempli leur fonction . elles ont été brisées et mises en sous œuvre . On a retrouvé dans le commerce à Paris, une très grande statue de Rattawy de la même taille que celles ci , mais en calcite . Elle avait manifestement été martelée à l'époque Copte et un peu rafistolée par la suite pour la rendre plus présentable et mise sur le marché... C'est probablement un élément des 8 qui était en activité à l'époque du dernier temple .

Pourquoi ces 4 statues de Montou dans ces temples Ptolémaïques. ? Il faut revenir à des textes qui concernent les 8 dieux primordiaux de la région thébaine.

Il y a Huit dieux primordiaux , 4 males et 4 femelles, selon la théologie d'Hermopolis . Les 8 dieux sont sortis de cet élément le Noun , et ont créés un lotus et du lotus est né le soleil .

ils ont créés la lumière à partir du lotus . Comme on est dans la région thébaine on a une transformation de l'histoire de la naissance du monde à travers des textes qui reprennent à leur compte toutes les petites histoires des différents lieux sacrés d'égypte .On va transformer l'histoire des dieux primordiaux , et raconter dans tous les temples de la région thébaine que les 8 dieux primordiaux ont été créés par Amon dans le temple d'Opet, que Ptah aussi les a créés, qu'ils ont nagés avec Ptah jusqu'à Hermopolis que là ils ont créé le soleil qui est arrivé sur le lotus, qu'ils ont adoré le soleil , puis sont revenus dans la région thébaine vers le lieu de leur créateur et ont été enterrés à côté de leur créateur dans la butte de Djémé.

Or notre Dieu Montou « Montou seigneur de Thèbes taureau qui réside à Médamoud » représente les 4 males de l'ogdoade réunis en un seul avec leur femme : dans un taureau rajeuni le seigneur de Médamoud. « le taureau ancien et vénérable ».

Donc nos 4 taureaux représentent les 4 montous des 4 villes , Tod Médamoud Thèbes et Harmant .

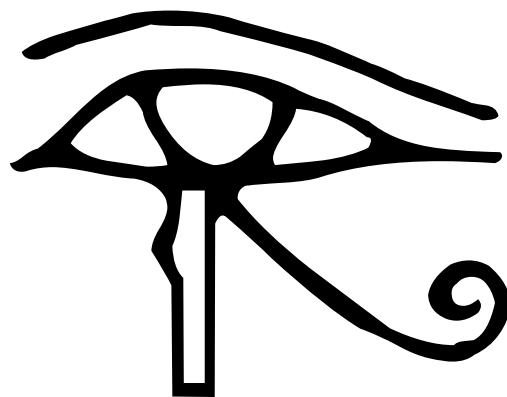
Toute cette région vénère Montou et non pas Amon, dieu caché . Montou est un dieu puissant , guerrier. On va armer les statues et chacune de ces régions va être en protection du cœur d'Amon .

« les inscriptions de la porte de Tibère m'ont livré un passage très curieux , la description du rôle que jouait dans le temple les 4 statues de calcaire de Montou et rattawy , ce sont les gardiens du taureau sacré pendant que le taureau prenait ses petits plaisirs en famille avec sa femme et ses enfants il veille sur lui les armes à la main il tenait en effet les arcs et les flèches d'après les représentations de Tod publiées dans les notices de Champollion , Ils sont ainsi réunis à Médamoud pour veiller sur Thèbes et y portent le nom des 4 forteresses. »

Texte sur la porte de Tibère :

« Médamoud est appelé le temple des 4 montous au nord de Thèbes chacune des cité sainte , Médamoud, Tod, Thèbes et Arman, sont considérées comme voisine de l'œil de ré et sont chargées de chasser la nuée devant cet œil de ré, l'œil droit est complet pourvu de tous ses éléments Amon en est le chef il est au centre de l'œil , Montou est autour du centre de l'œil , Mout et Khonsou sont à droite et à gauche le sourcil est la nuée de Montou ,et le roi représente un cinquième dieu chargé de permettre à Thèbes le droit d'exister. Les 4 Montous sont en sa protection ils sont rassemblés dans cette ville pour écarter l'ennemi de l'œil de ré , ils sont les manifestations des males de l'ogdoade , ils sont réunis en leur forme de taureau , ils se renouvellent ici à Médamoud comme 4 males devant leur père en l'adorant comme ils font à Karnak à la garde du grand ba du vénérable Amon. Leurs femelles sont avec eux comme 4 déesses et les enfants sont réunis à leur père »

Nous avons donc une image de ces 4 dieux guerriers qui sont postés à travers les statues , les statues étant des bas actifs , ils sont chargés de protéger les forteresses , qui protègent elles mêmes le cœur de l'œil qui est la cité de Karnak .



Tout autour de la région thébaine on va avoir des allusions aux rôles de ces 8 dieux primordiaux qui sont des émanations d'Amon selon certains aspects ou de Montou selon d'autres aspects. En égypte un aspect ne chasse pas l'autre..

Sur un linteau du petit temple de Médinet Abou on a 2 Montous, 2 Amons et 4 couples des dieux primordiaux.



Le dieu créateur est sous deux formes la forme aînée (le créateur) et la forme ba (celui qui règne) .

Les Montous sont très impliqués dans tout ce qui est rituels funéraires autour de Djémé, Un de ces Montous rend visite à son père tous les 10 jours culte décadaire à Djémé et un autre qui rend visite simplement le jour de « chercher la tombe d'Osiris » au moment des fêtes autour d'Osiris mort .

Dans la région thébaine on trouve des textes semblables qui nous parlent des huit dieux primordiaux et de Montou le taureau qui personnifie ces 4 males : sur la Porte de Karnak Nord, sur le second pylône de Karnak, redécoré époque ptolémaïque, à Tod, sur la porte de Tibère.

Oracle de Médamoud : Animal sur un socle un taureau spécifique à Médamoud,

Le « Boukis » à L'intérieur de l'arrière temple Taureau vivant ou statue ? mais c'est un vrai oracle.

